

# ਖੇਤੀ ਨੂੰ ਜੋਖਿਮ ਰਹਿਤ ਬਣਾਉਣਾ

ਮਹਿਲਾਵਾਂ ਦੀ ਅਗਵਾਈ ਵਾਲਾ ਜਲਵਾਯੂ ਅਨੁਕੂਲਨ ਖੇਤੀ ਮਾਡਲ ਵਿਕਸਿਤ ਕਰਨਾ

- ਉਪਮਨਿਊ ਪਾਟਿਲ

ਜਦੋਂ ਮਹਿਲਾਵਾਂ ਨੂੰ ਇਹ ਫੈਸਲਾ ਲੈਣ ਦੀ ਸ਼ਕਤੀ ਦਿੱਤੀ ਜਾਂਦੀ ਹੈ ਕਿ ਕੀ ਉਗਾਉਣਾ ਹੈ, ਕਿਹੜਾਂ ਸਾਮਾਨ ਵਰਤਣਾ ਹੈ, ਕਦੋਂ ਅਤੇ ਕਿੱਥੇ ਵੇਚਣਾ ਹੈ, ਉਦੋਂ ਖੇਤੀਬਾੜੀ ਅਤੇ ਰੁਜ਼ਗਾਰ ਵਿੱਚ ਮਹੱਤਵਪੂਰਨ ਬਦਲਾਅ ਆਉਂਦੇ ਹਨ। ਮਰਾਠਵਾੜਾ ਵਿੱਚ ਮਹਿਲਾਵਾਂ ਨੂੰ ਖੇਤੀ ਵਿੱਚ ਪਰਿਵਰਤਨ ਲਿਆਉਣ ਵਾਲੀਆਂ ਦੇ ਰੂਪ ਵਿੱਚ ਸਮਰੱਥ ਬਣਾ ਕੇ ਡਬਲਿਊ ਸੀ ਆਰ ਐਫ ਮਾਡਲ ਨੇ ਕਿਸਾਨ ਪਰਿਵਾਰਾਂ ਲਈ ਲਚੀਲੀ ਆਜੀਵਿਕਾ ਨੂੰ ਪ੍ਰੋਤਸਾਹਿਤ ਕੀਤਾ ਅਤੇ ਇਸਦੇ ਨਾਲ ਹੀ ਖੇਤੀ ਨੂੰ ਆਰਥਿਕ ਤੌਰ 'ਤੇ ਵਿਵਹਾਰਕ ਉੱਦਮ ਬਣਾਉਣਾ ਵੀ ਸੁਨਿਸ਼ਚਤ ਕੀਤਾ।

ਮਹਾਰਾਸ਼ਟਰ ਵਿੱਚ, ਖਾਧ ਫਸਲਾਂ ਦੇ ਤਹਿਤ ਭੂਮੀ 12 % ਘੱਟ ਹੋ ਗਈ ਹੈ। ਹਾਲਾਂਕਿ ਪਿਛਲੇ ਤਿੰਨ ਦਸ਼ਕਾਂ ਵਿੱਚ ਗੰਨੇ ਵਰਗੀਆਂ ਨਕਦ ਫਸਲਾਂ ਹੇਠ ਭੂਮੀ ਦਾ ਰਕਬਾ ਦੁੱਗਣਾ ਹੋ ਗਿਆ ਹੈ। ਪਰ ਮਰਾਠਵਾੜਾ ਵਿੱਚ ਪਾਣੀ ਦੇ ਸੰਕਟ ਦੇ ਕਾਰਨ ਇਹਨਾਂ ਫਸਲਾਂ ਦੀ ਖੇਤੀ ਕਰਨਾ ਫਾਇਦੇ ਦਾ ਸੌਦਾ ਨਹੀਂ ਹੈ। ਫਿਰ ਵੀ, ਇਸ ਸੋਕਾ ਪ੍ਰਭਾਵਿਤ ਖੇਤਰ ਵਿੱਚ ਕਈ ਛੋਟੇ ਅਤੇ ਮੱਧਮ ਦਰਜੇ ਦੇ ਕਿਸਾਨ ਆਪਣੇ ਲਈ ਭੋਜਨ ਉਗਾਉਣ ਦੀ ਜਗ੍ਹਾ ਸੋਇਆਬੀਨ ਅਤੇ ਗੰਨੇ ਜਿਹੀਆਂ ਨਕਦੀ ਫਸਲਾਂ ਉਗਾ ਰਹੇ ਹਨ। ਇਸਦੇ ਇਲਾਵਾ, ਇਹਨਾਂ ਫਸਲਾਂ ਨੂੰ ਉਗਾਉਣ ਕਰਕੇ ਮਹਿੰਗੇ ਰਸਾਇਣਿਕ ਖਾਦਾਂ ਅਤੇ ਕੀਟਨਾਸ਼ਕਾਂ, ਹਾਈਬ੍ਰਿਡ ਬੀਜਾਂ ਆਦਿ ਦੇ ਲਈ ਕਿਸਾਨਾਂ ਦੀ ਬਾਜ਼ਾਰ ਉੱਪਰ ਨਿਰਭਰਤਾ ਵਧ ਗਈ ਹੈ ਜਿਸ ਕਰਕੇ ਖੇਤੀ ਦੀ ਲਾਗਤ ਵਿੱਚ ਭਾਰੀ ਵਾਧਾ ਹੋਇਆ ਹੈ। ਮਰਾਠਵਾੜਾ ਵਿੱਚ 80% ਤੋਂ ਜ਼ਿਆਦਾ ਭੂਮੀ ਵਰਖਾ ਆਧਾਰਿਤ ਹੋਣ ਕਾਰਨ ਖਰਾਬ ਮਾਨਸੂਨ ਦੌਰਾਨ ਜ਼ਿਆਦਾ ਪਾਣੀ ਦੀ ਖਪਤ ਕਰਨ ਵਾਲੀਆਂ ਨਕਦ ਫਸਲਾਂ ਦੇ ਖਰਾਬ ਹੋਣ ਦਾ ਜ਼ਿਆਦਾ ਖਤਰਾ ਹੁੰਦਾ ਹੈ। ਛੋਟੇ ਅਤੇ ਮੱਧਮ ਕਿਸਾਨ ਜੋ ਖੇਤੀ ਕਰਨ ਲਈ ਕਰਜ਼ਾ ਲੈਂਦੇ ਹਨ ਅਤੇ ਇੱਕ ਹੀ ਤਰ੍ਹਾਂ ਦੀ ਫਸਲ ਉਗਾਉਂਦੇ ਹਨ ਉਹ ਇਸ ਨਾਲ ਸਭ ਤੋਂ ਵੱਧ ਪ੍ਰਭਾਵਿਤ ਹੁੰਦੇ ਹਨ। ਇਸਤੋਂ ਇਲਾਵਾ, ਇਹਨਾਂ ਘਰਾਂ ਵਿੱਚ ਮਹਿਲਾਵਾਂ ਸਭ ਤੋਂ ਵੱਧ ਪ੍ਰਭਾਵਿਤ ਹੁੰਦੀਆਂ ਹਨ ਕਿਉਂਕਿ ਉਹਨਾਂ ਕੋਲ ਜ਼ਮੀਨ ਦੀ ਮਾਲਕੀ ਨਹੀਂ ਹੁੰਦੀ ਜਿਸ ਕਰਕੇ ਵਿੱਤ, ਮੰਡੀ, ਪਾਣੀ ਅਤੇ ਉਚਿਤ ਸਰਕਾਰੀ ਵਿਸਤਾਰ ਸੇਵਾਵਾਂ ਆਦਿ ਉਤਪਾਦਕ ਸੰਸਥਾਨਾਂ ਤੱਕ ਉਹਨਾਂ ਦੀ ਪਹੁੰਚ ਘੱਟ ਜਾਂਦੀ ਹੈ।

## ਕੇਂਦਰ ਵਿੱਚ ਮਹਿਲਾਵਾਂ

ਛੋਟੇ ਅਤੇ ਮੱਧਮ ਕਿਸਾਨ ਪਰਿਵਾਰਾਂ ਦੀਆਂ ਮਹਿਲਾਵਾਂ ਦੀ ਮੁੱਖ ਪਛਾਣ ਖੇਤ ਮਜ਼ਦੂਰਾਂ ਵਜੋਂ ਹੀ ਹੈ। ਉਹਨਾਂ ਦੇ ਖੇਤੀ ਲਈ ਦਿੱਤੇ ਸਮੇਂ, ਮਿਹਨਤ ਅਤੇ ਗਿਆਨ ਦੇ ਅਥਾਹ ਯੋਗਦਾਨ ਦੇ ਬਾਵਜੂਦ ਉਹਨਾਂ ਨੂੰ ਕਿਸਾਨ ਵਜੋਂ ਮਾਨਤਾ ਨਹੀਂ ਦਿੱਤੀ ਜਾਂਦੀ। ਜਦੋਂ ਕਿ ਪੁਰਸ਼ ਕਿਸਾਨ ਹੀ ਇਹ ਫੈਸਲਾ ਲੈਂਦੇ ਹਨ ਕਿ ਕੀ ਅਤੇ ਕਿਵੇਂ ਉਗਾਉਣਾ ਹੈ, ਕਿੱਥੇ ਵੇਚਣਾ ਹੈ, ਅਤੇ ਮਹਿਲਾਵਾਂ ਖੇਤ ਵੱਚ ਪੁਰਸ਼ਾਂ ਦੇ ਨਿਰਦੇਸ਼ਾਨੁਸਾਰ ਖੇਤਾਂ ਵਿੱਚ ਘੱਟ ਹੁਨਰ ਵਾਲੇ ਕੰਮ ਜਿਵੇਂ ਗੁਡਾਈ ਅਤੇ ਵਾਢੀ ਦਾ ਕੰਮ ਕਰਦੀਆਂ ਹਨ।

ਇਸ ਮੂਲ ਆਧਾਰ ਦੇ ਨਾਲ, ਇਸ ਖੇਤਰ ਵਿੱਚ ਕੰਮ ਕਰ ਰਹੀ ਇੱਕ ਸੰਸਥਾ ਐਸਐਸਪੀ ਨੇ ਮਹਿਲਾਵਾਂ ਦੀ ਅਗਵਾਈ ਵਾਲੇ ਜਲਵਾਯੂ ਅਨੁਕੂਲ ਖੇਤੀ ਮਾਡਲ (ਡਬਲਿਊ ਸੀ ਆਰ ਐਫ) ਨੂੰ ਚਾਰ ਖੇਤੀ ਸੀਜ਼ਨ ਦੌਰਾਨ



ਬਦਲਾਵ ਲਿਆਉਣ ਵਾਲੀਆਂ ਇਹ ਮਹਿਲਾਵਾਂ ਇਹ ਯਕੀਨੀ ਬਣਾਉਂਦੀਆਂ ਹਨ ਕਿ ਖੇਤੀ ਆਰਥਿਕ ਰੂਪ ਵਿੱਚ ਇੱਕ ਵਿਵਹਾਰਕ ਉੱਦਮ ਬਣ ਜਾਵੇ

ਮਜ਼ਦੂਰ ਤੋਂ ਖੇਤੀ ਆਗੂ ਵਿੱਚ ਬਦਲਣ ਲਈ ਇੱਕ ਸਸ਼ਕਤੀਕਰਨ ਮਾਰਗ ਵਜੋਂ ਤਿਆਰ ਕੀਤਾ।

ਮਹਿਲਾਵਾਂ ਸੁਭਾਵਿਕ ਹੀ ਪਰਿਵਾਰ ਦੇ ਭੋਜਨ ਅਤੇ ਪੋਸ਼ਣ ਦੀਆਂ ਜ਼ਰੂਰਤਾਂ ਨੂੰ ਸਮਝਦੀਆਂ ਹਨ ਅਤੇ ਇਸ ਲਈ ਜਦੋਂ ਉਹਨਾਂ ਨੂੰ ਫੈਸਲੇ ਲੈਣ ਲਈ ਸਿਖਲਾਈ ਦਿੱਤੀ ਜਾਂਦੀ ਹੈ ਤਾਂ ਉਹ ਸਥਾਨਕ ਅਨਾਜਾਂ, ਮਿਲਿਟ, ਦਾਲਾਂ ਅਤੇ ਸਬਜ਼ੀਆਂ ਨੂੰ ਉਗਾਉਣ ਨੂੰ ਚੁਣਦੀਆਂ ਹਨ। ਇਹ ਛੋਟੀ ਅਵਧੀ ਦੀਆਂ ਫਸਲਾਂ ਹਨ ਜੋ ਕਿ ਪਾਣੀ ਦੀ ਖਪਤ ਘੱਟ ਕਰਦੀਆਂ ਹਨ ਅਤੇ ਸਥਾਨਕ ਪਾਣੀ ਦੀ ਕਮੀ ਨਾਲ ਜੂਝ ਰਹੇ ਵਾਤਾਵਰਨ ਲਈ ਜ਼ਿਆਦਾ ਅਨੁਕੂਲ ਹਨ ਜਿਸਦਾ ਮਤਲਬ ਹੈ ਕਿ ਸੋਕੇ ਜਿਹੀਆਂ ਮੁਸ਼ਕਿਲ ਪਰਿਸਥਿਤੀਆਂ ਦੌਰਾਨ ਵੀ ਭੋਜਨ ਦੀ ਉਪਲਬਧਤਾ ਦਾ ਹੋਣਾ। ਪ੍ਰੰਪਰਿਕ ਤੌਰ 'ਤੇ ਮਹਿਲਾਵਾਂ ਘਰਾਂ ਵਿੱਚ ਪਸ਼ੂ ਸੰਭਾਲਦੀਆਂ ਸਨ ਜਿਸ ਵਿੱਚ ਉਹ ਪਸ਼ੂਆਂ ਦੇ ਲਈ ਫੀਡ ਤਿਆਰ ਕਰਨ ਤੋਂ ਲੈ ਕੇ ਦੁੱਧ ਚੋਣ ਅਤੇ ਫਿਰ ਉਹਨਾਂ ਦੇ ਗੋਬਰ ਦੀਆਂ ਪਾਥੀਆਂ ਬਣਾਉਣ ਤੱਕ ਸਾਰੇ ਕੰਮ ਕਰਦੀਆਂ ਸਨ। ਐਸਐਸਪੀ ਦਾ ਇਹ ਮਾਡਲ ਮਹਿਲਾਵਾਂ ਦੇ ਇਸ ਗਿਆਨ ਨੂੰ ਘੱਟ ਕੀਮਤ ਵਾਲੀਆਂ ਜੈਵਿਕ ਖਾਦਾਂ ਤਿਆਰ ਕਰਨ ਲਈ ਸਿਖਲਾਈ ਦੇਣ ਵਿੱਚ ਵਰਤਦਾ ਹੈ। ਇਸ ਤੋਂ ਇਲਾਵਾ ਮਹਿਲਾਵਾਂ ਆਪਣੇ ਪਰਿਵਾਰ ਦੀ ਸਿਹਤ ਲਈ ਚਿੰਤਿਤ ਹੁੰਦੀਆਂ ਹਨ ਜਿਸ ਲਈ ਉਹ ਜੈਵਿਕ ਖਾਦਾਂ ਦਾ ਪ੍ਰਬੰਧ ਕਰਨ ਲਈ ਮਿਹਨਤ ਕਰਨ ਤੋਂ ਗੁਰੇਜ਼ ਨਹੀਂ ਕਰਨਗੀਆਂ ਜੇ ਸਾਨੂੰ ਕੀਟਨਾਸ਼ਕ ਤਿਆਰ ਕਰਨ ਲਈ 10 ਕਿਸਮਾਂ ਦੇ ਪੌਤਿਆਂ ਦੀ ਜ਼ਰੂਰਤ ਹੈ ਤਾਂ ਮਹਿਲਾਵਾਂ ਉਦੋਂ ਤੱਕ ਨਹੀਂ ਰੁਕਦੀਆਂ ਜਦੋਂ ਤੱਕ ਉਹ ਦਸਵਾਂ ਪੱਤਾ ਨਹੀਂ ਲੱਭ ਲੈਂਦੀਆਂ, ਆਦਮੀ ਸ਼ਾਇਦ ਨੌਂ ਪੌਤਿਆਂ ਨਾਲ ਹੀ ਖੁਸ਼ ਹੋ ਜਾਣ।” ਤੁਗਾਓ, ਉਸਮਾਨਾਬਾਦ ਤੋਂ ਰੁਪਾਲੀ ਵਿਕਾਸ ਸ਼ੇਡਰੋ ਦੱਸਦੀ ਹੈ। ਅੱਜ, ਬਹੁਤੇ ਕਿਸਾਨ ਜਿੰਨ੍ਹਾਂ ਨੂੰ ਅਸੀਂ ਮਿਲੇ ਹਾਂ ਮਹਿਸੂਸ ਕਰਦੇ ਹਨ ਕਿ ਜੈਵਿਕ ਖਾਦਾਂ ਦੀ ਵਰਤੋਂ ਨਾਲ ਉਹਨਾਂ ਦੀ ਮਿੱਟੀ ਦੀ ਗੁਣਵੱਤਾ ਵਿੱਚ ਸੁਧਾਰ ਹੋਇਆ ਹੈ ਜਿਸ ਨਾਲ ਉਹ ਵਧੇਰੇ ਨਮੀ ਬਰਕਰਾਰ ਰੱਖਦੀ ਹੈ, ਉਹਨਾਂ ਦੀ ਉਤਪਾਦਕਤਾ ਵਿੱਚ ਸੁਧਾਰ ਕਰਦੀ ਹੈ ਅਤੇ ਘੱਟ ਪਾਣੀ ਦੀ ਵਰਤੋਂ ਕਰਨ ਵਿੱਚ ਉਹਨਾਂ ਦੀ ਮੱਦਦ ਕਰਦੀ ਹੈ।

## ਨਿਰਮਾਣ-ਸਸ਼ਕਤੀਕਰਨ-ਟਿਕਾਊ ਮਾਡਲ

ਐਸਐਸਪੀ ਦੇ ਡਬਲਿਊਸੀਆਰਐਫ ਫਲਸਫੇ ਦੇ ਮੂਲ ਵਿੱਚ

ਨਿਰਮਾਣ, ਸਸ਼ਕਤੀਕਰਨ ਦਾ ਤਿੰਨ ਪੜਾਅ ਵਾਲਾ ਮਾਡਲ ਹੈ। ਪਹਿਲਾਂ ਐਸਐਸਪੀ ਸਮੁਦਾਇ ਆਧਾਰਿਤ ਸਰੋਤਾਂ ਦਾ, ਮੁੱਖ ਸਾਂਝੇਦਾਰਾਂ ਅਤੇ ਕਿਸਾਨਾਂ ਨੂੰ ਗੋਦ ਲੈਣ ਵਾਲਿਆਂ ਦਾ ਅਨੁਕੂਲ ਈਕੋਸਿਸਟਮ ਤਿਆਰ ਕਰਨਾ ਹੈ ਅਤੇ ਸਮੇਂ ਦੇ ਨਾਲ ਉਸ ਵਿੱਚ ਸੁਧਾਰ ਕਰਨਾ ਹੈ। ਓਪਰੇਟਿੰਗ ਮਾਡਲ ਦੇ ਇਸ ਪੜਾਅ ਵਿੱਚ, ਐਸਐਸਪੀ ਗੋਦ ਲਏ ਕਿਸਾਨਾਂ ਦੇ ਸਹਿਯੋਗ ਨਾਲ ਪ੍ਰਦਰਸ਼ਨ ਖੇਤ ਤਿਆਰ ਕਰਨਾ ਅਤੇ ਸਰਕਾਰੀ ਸਕੀਮਾਂ ਤੱਕ ਪਹੁੰਚ ਬਣਾ ਕੇ ਖੇਤਾਂ ਵਿੱਚ ਤਾਲਾਬ ਅਤੇ ਸਮੁਦਾਇਕ ਟੈਂਕਾਂ ਜਿਹੀਆਂ ਸਮੁਦਾਇਕ ਜਾਇਦਾਦਾਂ ਵੀ ਬਣਾਉਂਦਾ ਹੈ। ਓਪਰੇਟਿੰਗ ਮਾਡਲ ਦੇ ਦੂਜੇ ਪੜਾਅ ਵਿੱਚ ਐਸਐਸਪੀ ਮੁੱਖ ਪਰਿਸਥਿਤਕੀ ਤੰਤਰ ਕਾਰਜਕਰਤਾਵਾਂ- ਗੋਦ ਲਏ ਕਿਸਾਨਾਂ ਨੂੰ ਸਿਖਲਾਈ ਦਿੰਦਾ ਹੈ ਅਤੇ ਵਿਕਸਿਤ ਕਰਦਾ ਹੈ ਅਤੇ ਉਹਨਾਂ ਨੂੰ ਗਤੀਸ਼ੀਲ ਸਮੂਹਾਂ ਵਿੱਚ ਪਰਿਪੱਕ ਬਣਾਉਂਦਾ ਹੈ। ਇਹ ਕ੍ਰਿਸ਼ੀ ਸੰਵਾਦ ਸਹਾਇਕਾਂ ਅਤੇ ਟ੍ਰੇਨਰਾਂ ਜਿਹੇ ਸਮਾਜ ਆਧਾਰਿਤ ਸਰੋਤਾਂ ਦੀ ਮੱਦਦ ਨਾਲ ਕੀਤਾ ਜਾਂਦਾ ਹੈ ਜਿੰਨ੍ਹਾਂ ਨੂੰ ਸਥਾਨਕ ਖੇਤੀ ਮਾਹਿਰ ਬਣਨ ਦੇ ਲਈ ਐਸਐਸਪੀ ਦੁਆਰਾ ਤਿਆਰ ਅਤੇ ਮਾਰਗਦਰਸ਼ਨ ਦਿੱਤਾ ਜਾਂਦਾ ਹੈ। ਅੰਤਿਮ ਪੜਾਅ ਵਿੱਚ ਕਿਸਾਨ ਸਮੂਹਾਂ ਨੂੰ ਆਤਮਾ ਨਾਲ ਜੋੜ ਕੇ ਆਪਣੀਆਂ ਗਤੀਵਿਧੀਆਂ ਚੱਲਦੀਆਂ ਰੱਖਣ ਦੇ ਸਮਰੱਥ ਬਣਾਇਆ ਜਾਂਦਾ ਹੈ ਤਾਂਕਿ ਉਹ ਪੰਜੀਕ੍ਰਿਤ ਕਿਸਾਨ ਸਮੂਹਾਂ ਦੇ ਲਈ ਬਣੀਆਂ ਸਰਕਾਰੀ ਯੋਜਨਾਵਾਂ ਦਾ ਲਾਭ ਲੈ ਸਕਣ। ਇਹਨਾਂ ਸਕੀਮਾਂ ਦੀ ਮੱਦਦ ਨਾਲ, ਕਿਸਾਨ ਆਪਣੇ ਖੇਤੀ ਆਧਾਰਿਤ ਉੱਦਮਾਂ ਦਾ ਵਿਸਤਾਰ ਕਰਦੇ ਹਨ ਅਤੇ ਬਾਜ਼ਾਰ ਵਿੱਚ ਸੰਪਰਕਾਂ ਵਿੱਚ ਸੁਧਾਰ ਕਰਦੇ ਹਨ ਜਿਸ ਨਾਲ ਉਹਨਾਂ ਨੂੰ ਆਪਣਾ ਕੰਮ ਜਾਰੀ ਰੱਖਣ ਵਿੱਚ ਮੱਦਦ ਮਿਲਦੀ ਹੈ। ਇਸਦੇ ਇਲਾਵਾ, ਡਿਜ਼ਾਈਨ ਅਨੁਸਾਰ ਸਮੁਦਾਇਕ ਆਧਾਰਿਤ ਸਰੋਤ ਸਥਾਨਕ ਮਹਿਲਾਵਾਂ ਹੀ ਹਨ ਜਿਸ ਨਾਲ ਪ੍ਰੋਗਰਾਮ ਦੇ ਖਤਮ ਹੋਣ ਤੋਂ ਬਾਅਦ ਵੀ ਗਿਆਨ ਆਧਾਰਿਤ ਸਹਿਯੋਗ ਮਿਲਦਾ ਰਹਿੰਦਾ ਹੈ। ਇਸਦੇ ਇਲਾਵਾ, ਮੁੱਖ ਪਰਿਸਥਿਤਕੀ ਕਾਰਜਕਰਤਾ ਜਿੰਨ੍ਹਾਂ ਵਿੱਚ ਕਿਸਾਨ ਸਮੂਹ ਅਤੇ ਸਮੁਦਾਇਕ ਆਧਾਰਿਤ ਸਰੋਤ ਹਨ, ਆਪਣੇ ਆਪ ਨੂੰ ਇਸ ਤਰ੍ਹਾਂ ਦੀ ਸਮਾਜਿਕ ਪੁੰਜੀ ਵਿੱਚ ਵਿਕਸਿਤ ਕਰਦੇ ਹਨ ਕਿ ਜਿਸ ਵਿੱਚ ਸਰਕਾਰੀ ਏਜੰਸੀਆਂ ਅਤੇ ਦਾਨਕਰਤਾ ਸੰਸਥਾਵਾਂ ਨਿਵੇਸ਼ ਕਰ ਸਕਣ।

## ਖੇਤ ਉੱਪਰ

ਮਹਿਲਾਵਾਂ ਸੁਭਾਵਿਕ ਹੀ ਪਰਿਵਾਰ ਦੀਆਂ ਭੋਜਨ ਅਤੇ ਪੋਸ਼ਣ ਦੀਆਂ ਜ਼ਰੂਰਤਾਂ ਸਮਝਦੀਆਂ ਹਨ।

ਸੀ ਆਰ ਐਫ ਮਾਡਲ ਦਾ ਉਦੇਸ਼ ਖੇਤੀ ਤਕਨੀਕਾਂ ਵਿੱਚ ਮੁੱਖ ਤੌਰ 'ਤੇ ਚਾਰ ਬਦਲਾਅ ਪ੍ਰਾਪਤ ਕਰਨਾ ਹੈ- ਨਕਦੀ ਫਸਲਾਂ ਤੋਂ ਖਾਧ ਫਸਲਾਂ ਵੱਲ ਜਾਣਾ, ਰਸਾਇਣਿਕ ਖਾਦਾਂ ਅਤੇ ਕੀਟਨਾਸ਼ਕਾਂ ਤੋਂ ਜੈਵਿਕ ਖਾਦਾਂ ਅਤੇ ਕੀਟਨਾਸ਼ਕਾਂ ਵੱਲ ਜਾਣਾ, ਮਿੱਟੀ ਅਤੇ ਪਾਣੀ ਦੀ ਸੰਭਾਲ ਅਤੇ ਖੇਤੀ ਸੰਬੰਧਿਤ ਉੱਦਮਾਂ ਦੁਆਰਾ ਰੁਜ਼ਗਾਰ ਵਿੱਚ ਵਿਭਿੰਨਤਾ ਲਿਆਉਣਾ। ਇਹਨਾਂ ਬਦਲਾਵਾਂ ਨੂੰ ਲਿਆਉਣ ਲਈ, ਮਹਿਲਾਵਾਂ ਨੂੰ ਪਰਿਵਾਰ ਦੇ ਭੋਜਨ ਅਤੇ ਪੋਸ਼ਣ ਪ੍ਰਬੰਧਕ ਹੋਣ ਦੀ ਆਪਣੀ ਸੁਭਾਵਿਕ ਸਿਆਣਪ ਦੀ ਲਗਾਤਾਰ ਵਰਤੋਂ ਕਰਨ ਦੀ ਲੋੜ ਹੁੰਦੀ ਹੈ, ਜੋ ਉਹਨਾਂ ਨੂੰ ਇਹ ਸੋਚਣ ਅਤੇ ਫੈਸਲਾ ਕਰਨ ਵਿੱਚ ਮੱਦਦ ਕਰਦੀ ਹੈ ਕਿ ਕੀ ਉਗਾਉਣਾ ਹੈ, ਕਿਹੜੀਆਂ ਚੀਜ਼ਾਂ ਦੀ ਵਰਤੋਂ ਕਰਨੀ ਹੈ ਅਤੇ ਕਿਹੜੀਆਂ ਖੇਤੀ ਸਹਾਇਕ ਗਤੀਵਿਧੀਆਂ ਨੂੰ ਸ਼ੁਰੂ ਕਰਨਾ ਹੈ।

ਡਬਲਿਊ ਸੀ ਆਰ ਐਫ ਮਾਡਲ ਮਹਿਲਾਵਾਂ ਨੂੰ ਅਜਿਹੇ ਕਿਸਾਨ, ਆਗੂ ਅਤੇ ਬਦਲਾਵ ਦੇ ਏਜੰਟਾਂ ਦੇ ਰੂਪ ਵਿੱਚ ਸਥਾਪਤ ਕਰਨ ਦੀ ਕੋਸ਼ਿਸ਼ ਕਰਦਾ ਹੈ ਜੋ ਕਿ ਆਪਦੇ ਖੇਤਾਂ ਵਿੱਚ ਅਜਿਹੀਆਂ ਤਕਨੀਕਾਂ ਅਪਣਾਉਂਦੀਆਂ ਹਨ ਜੋ ਭੋਜਨ ਸੁਰੱਖਿਆ ਯਕੀਨੀ ਬਣਾਉਂਦੀਆਂ ਹਨ। ਇਹ ਮਾਡਲ ਚਾਰ ਪ੍ਰਮੁੱਖ ਪਹਿਲੂਆਂ 'ਤੇ ਕੇਂਦ੍ਰਿਤ ਹੈ: ਬਾਜ਼ਾਰ ਲਿੰਕ, ਮਹਿਲਾ ਕਿਸਾਨ ਸੰਘ, ਤਕਨਾਲੋਜੀ ਏਕੀਕਰਨ ਅਤੇ ਪਾਣੀ ਕੁਸ਼ਲ ਮਾਈਕ੍ਰੋ ਸਿੰਚਾਈ ਮਾਡਲ। ਇਸਦਾ ਉਦੇਸ਼ ਉਤਪਾਦਕਤਾ ਵਿੱਚ ਸੁਧਾਰ ਕਰਨਾ, ਆਮਦਨੀ ਵਿੱਚ ਸੁਧਾਰ ਕਰਨਾ, ਪਰਿਵਾਰ ਦੀ ਸਿਹਤ ਅਤੇ ਪੋਸ਼ਣ ਨੂੰ ਵਧਾਉਣਾ ਅਤੇ ਅਨੁਕੂਲਤਾ ਵਿਕਸਿਤ ਕਰਨਾ ਹੈ। ਇਹ ਜਲਵਾਯੂ ਅਨੁਕੂਲਨ ਖੇਤੀ ਮਾਡਲ ਪਰਿਵਾਰ ਦੀ ਜ਼ਮੀਨ ਦੇ ਛੋਟੇ ਜਿਹੇ ਹਿੱਸੇ ਉੱਪਰ ਜੈਵਿਕ ਉਤਪਾਦਾਂ ਦਾ ਇਸਤੇਮਾਲ ਕਰਕੇ ਪ੍ਰਤਿ ਸੀਜ਼ਨ 6-8 ਖਾਧ ਫਸਲਾਂ ਉਗਾਉਣ ਨੂੰ ਪ੍ਰੋਤਸਾਹਿਤ ਕਰਦਾ ਹੈ। ਇਸਦੇ ਲਈ ਇਕਾਗਰ ਕੋਸ਼ਿਸ਼, ਦੇਖਭਾਲ, ਵਚਨਬੱਧਤਾ ਅਤੇ ਸਮੇਂ ਦੀ ਲੋੜ ਹੁੰਦੀ ਹੈ ਜੋ ਪੁਰਸ਼ਾਂ ਕੋਲ ਨਹੀਂ। ਇਸ ਲਈ

## ਔਰਤਾਂ ਦੀ ਅਗਵਾਈ ਵਾਲੀ ਜਲਵਾਯੂ ਲਚਕਦਾਰ ਖੇਤੀ ਮਾਡਲ ਦੇ ਹਿੱਸੇ

ਸ਼ਕਤੀਕਰਨ	ਭੋਜਨ ਸੁਰੱਖਿਆ	ਅਜੀਵਿਕ	ਕੁਦਰਤੀ ਸਰੋਤ
ਮਹਿਲਾ ਕਿਸਾਨ ਅਤੇ ਉੱਦਮੀ ਬਦਲਾਵਕਰਤਾਵਾਂ ਦੇ ਰੂਪ ਵਿੱਚ ਨਵੀਆਂ ਭੂਮਿਕਾਵਾਂ ਲੈ ਰਹੇ ਹਨ।	ਨਕਦੀ ਫਸਲਾਂ ਦੀ ਜਗ੍ਹਾਂ ਵਿਭਿੰਨ ਪ੍ਰਕਾਰ ਦੀਆਂ ਸਲਾਂ ਉਗਾਉਣ, ਹੁਣ ਮਹਿਲਾਵਾਂ ਅਤੇ ਪਰਿਵਾਰਾਂ ਕੋਲ ਆਪਣੇ ਖੁਦ ਦੇ ਖੇਤਾਂ ਵਿੱਚ ਉਗਾਇਆ ਭੋਜਨ ਹੈ।	ਪਸ਼ੂ ਪਾਲਣ ਅਤੇ ਖੇਤੀ ਸੰਬੰਧੀ ਉੱਦਮਾਂ ਕਾਰਨ ਆਮਦਨੀ ਸੁਰੱਖਿਆ ਵਿੱਚ ਵਾਧਾ	ਜੈਵਿਕ ਖੇਤੀ ਦੁਆਰਾ ਮਿੱਟੀ, ਪਾਣੀ ਅਤੇ ਜ਼ਮੀਨ ਦੀ ਸੁਰੱਖਿਆ, ਪਾਣੀ ਦੀ ਸੰਭਾਲ ਅਤੇ ਵਠੀਕਰਨ



ਮਹਿਲਾਵਾਂ ਸੁਭਾਵਿਕ ਹੀ ਪਰਿਵਾਰ ਦੀਆਂ ਭੋਜਨ ਅਤੇ ਪੋਸ਼ਣ ਦੀਆਂ ਜ਼ਰੂਰਤਾਂ ਸਮਝਦੀਆਂ ਹਨ।

ਐਸਐਸਪੀ ਦਾ ਜਲਵਾਯੂ ਅਨੁਕੂਲ ਖੇਤੀ ਮਾਡਲ ਮਹਿਲਾਵਾਂ ਨੂੰ ਆਪਣੇ ਪਰਿਵਾਰਾਂ ਤੋਂ ਜ਼ਮੀਨ ਦੇ ਇੱਕ ਛੋਟੇ ਜਿਹੇ ਟੁਕੜੇ ਉੱਪਰ ਪਰਿਵਾਰ ਲਈ ਖੇਤੀ ਕਰਨ ਦੇ ਅਧਿਕਾਰ ਨੂੰ ਪ੍ਰਾਪਤ ਕਰਨ ਲਈ ਉਤਸ਼ਾਹਿਤ ਕਰਦਾ ਹੈ ਜੋ ਕਿ ਆਮ ਤੌਰ 'ਤੇ ਅੱਧੇ ਜਾਂ ਇੱਕ ਏਕੜ ਲਈ ਹੁੰਦਾ ਹੈ ਜਿੱਥੇ ਪਰਿਵਾਰ ਦੀ ਘਰੇਲੂ ਖਪਤ ਲਈ ਸਥਾਨਕ ਸਬਜ਼ੀਆਂ, ਮਿਲਿਟ, ਅਨਾਜ ਅਤੇ ਦਾਲਾਂ ਉਗਾਈਆਂ ਜਾ ਸਕਣ। ਇਸਦੇ ਨਾਲ ਹੀ ਇਹ ਮਾਡਲ ਦੇਸੀ ਬੀਜਾਂ, ਜੈਵਿਕ ਖਾਦਾਂ ਅਤੇ ਕੀਟਨਾਸ਼ਕਾਂ ਨੂੰ ਤਿਆਰ ਕਰਨ ਅਤੇ ਇਸਤੇਮਾਲ ਕਰਨ ਦੀ ਸਿਖਲਾਈ, ਯਕੀਨੀ

ਬੱਚਤ, ਸਿਹਤ ਸੁਧਾਰ ਅਤੇ ਮਿੱਟੀ ਅਤੇ ਪਾਣੀ ਦੀ ਸੰਭਾਲ ਨੂੰ ਪ੍ਰੋਤਸਾਹਿਤ ਕਰਦਾ ਹੈ।

ਮਹਿਲਾਵਾਂ ਨੂੰ ਪਿੰਡ ਪੱਧਰ ਉੱਪਰ 20 ਮੈਂਬਰਾਂ ਦੇ ਗੈਰ-ਰਸਮੀ ਸਮੂਹ ਵਿੱਚ ਸੰਗਠਤ ਕੀਤਾ ਗਿਆ। ਹਰ ਇੱਕ ਸਮੂਹ ਦੀ ਅਗਵਾਈ ਸਮੂਹ ਦੇ ਦੋ ਮੈਂਬਰਾਂ ਨੂੰ ਦਿੱਤੀ ਗਈ ਜੋ ਕਿ ਸਮੂਹ ਦੀਆਂ ਗਤੀਵਧੀਆਂ ਦੀ ਅਗਵਾਈ ਕਰਨ ਲਈ ਜ਼ਿੰਮੇਦਾਰ ਸਨ ਅਤੇ ਨਾਲ ਹੀ ਉਹਨਾਂ ਨੇ ਪਿੰਡ ਪੱਧਰੀ ਸਮੁਦਾਇਕ ਫੈਸੀਲਿਟੇਟਰ ਨਾਲ ਤਾਲਮੇਲ ਰੱਖਣਾ ਸੀ।

ਸਿਖਲਾਈ ਲਈ ਸਹਿਭਾਗੀ ਦ੍ਰਿਸ਼ਟੀਕੋਣ ਅਪਣਾਉਂਦੇ ਹੋਏ ਸਿਖਲਾਈ ਦਿੱਤੀ ਜਾਂਦੀ ਹੈ ਅਤੇ ਬਾਅਦ ਵਿੱਚ ਅੰਤਿਮ ਸਤਰ ਵਿੱਚ ਉਹਨਾਂ ਨੂੰ ਉਤਪਾਦਕ ਸਮੂਹਾਂ ਵਿੱਚ ਸ਼ਾਮਲ ਕਰ ਲਿਆ ਜਾਂਦਾ ਹੈ। ਪਹਿਲੇ ਦੋ ਸੀਜ਼ਨ ਵਿੱਚ ਗੋਦ ਲਿਆ ਕਿਸਾਨ ਆਪਣੇ ਪਰਿਵਾਰ ਤੋਂ ਜ਼ਮੀਨ ਦੇ ਛੋਟੇ ਟੁਕੜੇ ਉੱਪਰ ਖੇਤੀ ਕਰਨ ਦਾ ਅਧਿਕਾਰ ਪ੍ਰਾਪਤ ਕਰਨ ਦੇ ਯੋਗ ਬਣਦਾ ਹੈ ਅਤੇ ਫਿਰ ਉਸਨੂੰ ਖਾਧ ਫਸਲਾਂ ਦੀ ਖੇਤੀ ਵਿੱਚ ਗਿਆਨ ਅਤੇ ਹੁਨਰ ਨਾਲ ਲੈਸ ਕੀਤਾ ਜਾਂਦਾ ਹੈ। ਇਸ ਵਿੱਚ ਸਥਾਨਕ ਪੱਧਰ 'ਤੇ ਉਪਲਬਧ ਬੀਜਾਂ ਦੀ ਪਛਾਣ ਕਰਨਾ ਅਤੇ ਘੱਟ ਲਾਗਤ ਅਤੇ ਵਾਤਾਵਰਣ ਪੱਖੀ ਖਾਦਾਂ ਅਤੇ ਕੀਟਨਾਸ਼ਕਾਂ ਨੂੰ ਤਿਆਰ ਕਰਨਾ ਸ਼ਾਮਲ ਹੁੰਦਾ ਹੈ। ਇਸ ਪੜਾਅ ਨੂੰ ਲਾਗੂ ਕਰਨ ਲਈ, ਉਹ ਜੈਵਿਕ ਖਾਦਾਂ ਅਤੇ ਕੀਟਨਾਸ਼ਕਾਂ ਦੇ ਲਈ ਪਸ਼ੂਪਨ ਨੂੰ ਆਪਣੇ ਖੇਤ ਨਾਲ ਜੋੜਦੀ ਹੈ ਅਤੇ ਪਰਿਵਾਰ ਦੀਆਂ ਭੋਜਨ ਅਤੇ ਪੋਸ਼ਣ ਸੰਬੰਧੀ ਲੋੜਾਂ ਨੂੰ ਪੂਰਾ ਕਰਦੀ ਹੈ।

ਤੀਸਰੇ ਸੀਜ਼ਨ ਵਿੱਚ, ਮਹਿਲਾ ਕਿਸਾਨ ਖੇਤੀ ਕਰਨ ਲਈ ਆਪਣੇ ਅਧੀਨ ਜ਼ਮੀਨ ਦਾ ਵਿਸਤਾਰ ਕਰਦੀ ਹੈ ਅਤੇ ਆਪਣੇ ਘਰ ਦੀਆਂ ਖਾਧ ਜ਼ਰੂਰਤਾਂ ਪੂਰਾ ਕਰਨ ਤੋਂ ਬਾਅਦ ਏਨਾ ਕੁ ਜ਼ਿਆਦਾ ਉਤਪਾਦਨ ਕਰਦੀਆਂ ਹਨ ਕਿ ਉਹ ਬਾਜ਼ਾਰ ਵਿੱਚ ਵੇਚ ਸਕਣ। (ਬਾਕਸ 2 ਦੇਖੋ) ਇਸ ਦੇ ਨਾਲ ਹੀ, ਉਸਨੂੰ ਘਰ ਦੀ ਆਮਦਨ ਵਧਾਉਣ ਲਈ ਬਾਇਓ ਇਨਪੁਟਸ, ਮੁਰਗੀ ਪਾਲਣ, ਡੇਅਰੀ, ਬੱਕਰੀ ਪਾਲਣ ਆਦਿ ਖੇਤ ਆਧਾਰਿਤ ਉਦਮ ਸ਼ੁਰੂ ਕਰਨ ਦੀ ਸਿਖਲਾਈ ਦਿੱਤੀ ਜਾਂਦੀ ਹੈ। ਚੌਥੀ ਅਤੇ ਆਖਰੀ ਸੀਜ਼ਨ ਵਿੱਚ ਐਸਐਸਪੀ ਮਹਿਲਾ ਕਿਸਾਨ ਦੀ ਜ਼ਮੀਨ ਦਾ ਕਾਨੂੰਨੀ ਹੱਕ ਹਾਸਿਲ ਕਰਨ

## ਬਾਕਸ 1

ਉਸਮਾਨਾਬਾਦ ਤੋਂ ਆਸ਼ਾ ਹੁਜ਼ਗੁੜੇ ਦੁਬਿਧਾ ਵਿੱਚ ਸੀ। ਉਹ ਸਰਕਾਰ ਦੀ ਪੀਐਮਕੇਐਸਵਾਈ ਯੋਜਨਾ ਦੇ ਤਹਿਤ ਤੁਪਕਾ ਸਿੰਚਾਈ ਦਾ ਲਾਭ ਲੈਣਾ ਚਾਹੁਦੀ ਸੀ ਪਰ ਉਸਨੂੰ ਇਸ ਦਾ ਲਾਭ ਲੈਣ ਲਈ ਤੁਪਕਾ ਪ੍ਰਣਾਲੀ ਖਰੀਦਣ ਲਈ ਇੱਕਮੁਸ਼ਤ 30,000 ਰੁਪਏ ਦਾ ਨਿਵੇਸ਼ ਕਰਨਾ ਪੈਣਾ ਸੀ। ਜਦੋਂ ਕਿਸਾਨ ਕੋਈ ਉਤਪਾਦ ਜਾਂ ਸੇਵਾ ਖਰੀਦਦਾ ਹੈ ਤਾਂ ਉਸਦੇ ਖਰੀਦਣ ਤੋਂ ਬਾਅਦ ਸਰਕਾਰੀ ਸਬਸਿਡੀਆਂ ਖਾਤੇ ਵਿੱਚ ਜਮ੍ਹਾਂ ਹੋ ਜਾਂਦੀਆਂ ਹਨ। ਪਰਿਵਾਰ ਲਈ ਇਹ ਬਹੁਤ ਵੱਡੀ ਰਕਮ ਸੀ।

ਆਸ਼ਾ ਲਈ ਚੀਜ਼ਾਂ ਉਦੋਂ ਆਸਾਨ ਹੋ ਗਈਆਂ ਜਦੋਂ ਉਸਨੂੰ ਤੁਪਕਾ ਸਿੰਚਾਈ ਪ੍ਰਣਾਲੀ ਖਰੀਦਣ ਲਈ ਤੇਜ਼, ਆਸਾਨ ਅਤੇ ਘੱਟ ਵਿਆਜ ਵਾਲਾ 25000 ਰੁਪਏ ਦਾ ਸੀ ਆਰ ਐੱਫ ਲੋਨ ਮਿਲ ਗਿਆ। ਆਸ਼ਾ ਯਾਦ ਕਰਦੀ ਹੈ, “ਮੈਨੂੰ ਉਸ ਸਮੇਂ ਸਿਰਫ 5000 ਰੁਪਏ ਦਾ ਨਿਵੇਸ਼ ਕਰਨਾ ਪਿਆ। 2009 ਵਿੱਚ ਸ਼ੁਰੂ ਕੀਤਾ ਗਿਆ ਸੀ ਆਰ ਐੱਫ ਬੈਂਕ ਲੋਨ ਰਾਹੀਂ ਪ੍ਰਾਪਤ ਕੀਤਾ ਜਾਂਦਾ ਹੈ ਅਤੇ ਉਸਮਾਨਾਬਾਦ ਅਤੇ ਤੁਲਜਾਪੁਰ ਬਲਾਕ ਵਿੱਚ ਐਸਐਚਜੀ ਫੈਡਰੇਸ਼ਨ ਸਸ਼ਕਤ ਸਖੀ ਸੰਗਠਨ ਦੁਆਰਾ ਸੰਭਾਲਿਆ ਜਾਂਦਾ ਹੈ।

ਵਿੱਚ ਮੱਦਦ ਕਰਦਾ ਹੈ ਜਿਸ ਨਾਲ ਉਸਨੂੰ ਉਸਦੇ ਨਾਂ 'ਤੇ ਸਰਕਾਰੀ ਸਕੀਮਾਂ ਪ੍ਰਾਪਤ ਕਰਨ ਵਿੱਚ ਮੱਦਦ ਮਿਲਦੀ ਹੈ। ਇਸ ਤੋਂ ਇਲਾਵਾ, ਪ੍ਰੋਗਰਾਮ ਦੀ ਸ਼ੁਰੂਅਤ ਦੌਰਾਨ ਬਣਾਏ ਗੈਰ-ਰਸਮੀ ਕਿਸਾਨ ਸਮੂਹਾਂ ਨੂੰ ਸਰਕਾਰੀ ਸਕੀਮਾਂ ਤੱਕ ਪਹੁੰਚ ਬਣਾਏ ਰੱਖਣ ਲਈ ਆਤਮਾ ਨਾਲ ਆਪਣੇ ਆਪ ਨੂੰ ਰਜਿਸਟਰ ਕਰਨ ਲਈ ਸਲਾਹ ਦਿੱਤੀ ਜਾਂਦੀ ਹੈ। ਚੋਣਵੇਂ ਸਮੂਹਾਂ ਨੂੰ ਸਮੂਹਿਕ ਬਿਜਨੈਸ ਚਲਾਉਣ ਲਈ ਕਿਸਾਨ ਉਤਪਾਦਕ ਕੰਪਨੀਆਂ ਸ਼ੁਰੂ ਕਰਨ ਦੇ ਲਈ ਸਿਖਲਾਈ ਦਿੱਤੀ ਜਾਂਦੀ ਹੈ।

## ਸਮੁਦਾਇਕ ਰੈਜ਼ੀਲੈਂਸ ਫੰਡ

ਸਮੁਦਾਇਕ ਰੈਜ਼ੀਲੈਂਸ ਫੰਡ (ਸੀਆਰਐਫ) ਸਮੁਦਾਇ ਦੀ ਮਾਲਕੀ ਵਾਲਾ, ਸਮੁਦਾਇ ਦੁਆਰਾ ਸੰਚਾਲਿਤ ਅਤੇ ਪ੍ਰਬੰਧਿਤ ਘੱਟ ਵਿਆਜ ਵਾਲਾ ਫੰਡ ਹੈ ਜੋ ਕਿਸਾਨਾਂ ਨੂੰ ਵੱਡੀ ਰਕਮ ਦਾ ਨਿਵੇਸ਼ ਕੀਤੇ ਬਿਨਾਂ ਸਰਕਾਰੀ ਸਕੀਮਾਂ ਤੱਕ ਪਹੁੰਚ ਕਰਨ ਵਿੱਚ ਮੱਦਦ ਕਰਦਾ ਹੈ। ਇਹ ਫੰਡ ਮਹਿਲਾਵਾਂ ਦੇ ਸਮੂਹਾਂ ਦੇ ਨੈੱਟਵਰਕ ਨੂੰ ਘੱਟ ਵਿਆਜ ਵਾਲੇ ਫੰਡ ਪ੍ਰਦਾਨ

ਬਾਕਸ 2 : ਇੱਕ ਏਕੜ ਖੇਤੀ ਦਾ ਮਾਡਲ ਨਕਦੀ ਫਸਲਾਂ ਤੋਂ ਵਿਭਿੰਨਤਾ ਭਰਪੂਰ ਜੈਵਿਕ ਖੇਤੀ ਵੱਲ ਬਦਲਾਵ ਦਾ ਪ੍ਰਚਾਰ ਕਰਦਾ ਹੈ।

“ਅਸੀਂ ਆਪਣੇ ਇੱਕ ਏਕੜ ਦੇ ਖੇਤ ਵਿੱਚ ਸੋਇਆਬੀਨ ਉਗਾ ਰਹੇ ਸਾਂ ਅਤੇ ਰਸਾਇਣਿਕ ਕੀਟਨਾਸ਼ਕਾਂ ਦਾ ਪ੍ਰਯੋਗ ਕਰਦੇ ਸੀ। ਅਸੀਂ ਮੁਸ਼ਕਿਲ ਨਾਲ ਆਪਣੀ ਕਮਾਈ ਦਾ 30% ਬਚਾ ਪਾਉਂਦੇ ਸੀ।” ਮਹਾਂਰਾਸ਼ਟਰ ਦੇ ਲਾਤੂਰ ਦੇ ਪਿੰਡ ਗੌਰ ਦੀ ਅਰਚਨਾ ਤਾਵੜੇ ਦੱਸਦੀ ਹੈ। ਸਿਖਲਾਈ ਤੋਂ ਬਾਅਦ, ਮੈਂ ਆਪਣੇ ਪਤੀ ਨੂੰ ਆਪਣੀਆਂ ਸਿੱਖੀਆਂ ਗੱਲਾਂ ਲਾਗੂ ਕਰਕੇ ਦੇਖਣ ਲਈ ਖੇਤ ਦਾ 10,000 ਵਰਗ ਫੁੱਟ ਦੇਣ ਲਈ ਮਨਾ ਲਿਆ।

ਵਿਭਿੰਨ ਪ੍ਰਕਾਰ ਦੀਆਂ ਫਸਲਾਂ, ਸਬਜ਼ੀਆਂ ਅਤੇ ਅਨਾਜਾਂ ਦੇ ਨਾਲ ਪ੍ਰਯੋਗ ਕਰਕੇ ਤੇ ਸਿਰਫ ਜੈਵਿਕ ਖਾਦਾਂ ਦੀ ਵਰਤੋਂ ਕਰਕੇ, ਅਰਚਨਾ ਤਿੰਨ ਗੁਣਾ ਉਪਜ ਦੇਖ ਕੇ ਹੈਰਾਨ ਰਹਿ ਗਈ। ਹਾਲਾਂਕਿ ਉਸਨੇ ਵਧੀਆ ਲਾਭ ਕਮਾਇਆ ਪਰ ਉਸਦੀ ਸਭ ਤੋਂ ਵੱਡੀ ਉਪਲਬਧੀ ਪਰਿਵਾਰ ਦੇ ਲਈ ਖਾਣੇ ਦੀ ਮੇਜ਼ ਉੱਪਰ ਰੱਖਿਆ ਪੌਸ਼ਟਿਕ ਭੋਜਨ ਸੀ। ਇਸ ਸਫਲਤਾ ਤੋਂ ਉਤਸ਼ਾਹਿਤ ਹੋ ਕੇ ਅਰਚਨਾ ਦੇ ਪਤੀ ਨੇ ਇੱਕ ਏਕੜ ਉੱਪਰ ਜੈਵਿਕ ਖੇਤੀ ਮਾਡਲ ਅਪਣਾਇਆ। 23 ਪ੍ਰਕਾਰ ਦੀਆਂ ਫਸਲਾਂ, ਦਾਲਾਂ, ਸਬਜ਼ੀਆਂ, ਅਨਾਜ ਅਤੇ ਤਿਲਹਨ ਦੀ ਖੇਤੀ ਕਰਕੇ ਉਹਨਾਂ ਨੇ ਆਪਣੀ ਕਮਾਈ ਦਾ ਲਗਭਗ 60% ਬਚਾ ਲਿਆ।

ਅੱਜ ਅਰਚਨਾ ਇੱਕ ਵਧੀਆ ਬੁਲਾਰਾ ਅਤੇ ਟ੍ਰੇਨਰ ਹੈ। ਉਸਦਾ ਅਨੁਭਵ ਦੂਜੀਆਂ ਮਹਿਲਾਵਾਂ ਲਈ ਇੱਕ ਏਕੜ ਦੇ ਮਾਡਲ ਨੂੰ ਲਾਗੂ ਕਰਨ ਲਈ ਇੱਕ ਸ਼ਕਤੀਸ਼ਾਲੀ ਪ੍ਰੇਰਕ ਵਜੋਂ ਕੰਮ ਕਰਦਾ ਹੈ। “ਇੱਕ ਮਹਿਲਾ, ਇੱਕ ਮਾਂ ਅਤੇ ਇੱਕ ਕਿਸਾਨ ਹੋਣ ਦੇ ਨਾਤੇ- ਮੇਰੇ ਲਈ ਮੇਰੇ ਪਰਿਵਾਰ ਅਤੇ ਮੇਰੀ ਜ਼ਮੀਨ ਦੀ ਸਿਹਤ ਮਹੱਤਵਪੂਰਨ ਹੈ। ਇੱਕ ਏਕੜ ਖੇਤੀ ਮਾਡਲ ਨੇ ਇਹ ਦੋਵੇਂ ਉਦੇਸ਼ ਪ੍ਰਾਪਤ ਕਰਨ ਵਿੱਚ ਮੇਰੀ ਮੱਦਦ ਕੀਤੀ ਹੈ। ਇਹੀ ਸੁਨੇਹਾ ਮੈਂ ਬਾਕੀ ਮਹਿਲਾਵਾਂ ਨਾਲ ਸਾਂਝਾ ਕਰਦੀ ਹਾਂ।” ਅਰਚਨਾ ਦੱਸਦੀ ਹੈ।



ਕਰਨ ਦਾ ਇੱਕ ਤੇਜ਼ ਅਤੇ ਆਸਾਨ ਤਰੀਕਾ ਹੈ। ਸੀਆਰਐਫ ਨੇ ਕਿਸਾਨਾਂ ਦੀ ਸਰਕਾਰੀ ਸਕੀਮਾਂ ਤੱਕ ਪਹੁੰਚ ਬਣਾਉਣ ਵਿੱਚ ਮੋਹਰੀ ਭੂਮਿਕਾ ਨਿਭਾਈ ਹੈ (ਦੇਖੋ ਬਾਕਸ 1) ਕਿਸਾਨ ਸਮੂਹਾਂ ਦੁਆਰਾ ਸੀਆਰਐਫ ਤੱਕ ਪਹੁੰਚ ਕੀਤੀ ਜਾਂਦੀ ਹੈ। ਅਤੇ ਉਸਤੋਂ ਬਾਅਦ ਸਮੂਹ ਦੇ ਕਰਜ਼ ਦੇਣ ਦੇ ਨਿਯਮਾਂ ਦੇ ਅਨੁਸਾਰ ਵਿਅਕਤੀਗਤ ਕਿਸਾਨਾਂ ਤੱਕ ਇਹ ਫੰਡ ਪਹੁੰਚਾ ਦਿੱਤਾ ਜਾਂਦਾ ਹੈ। ਸੀਆਰਐਫ ਤੱਕ ਪਹੁੰਚ ਬਣਾਉਣਾ ਆਸਾਨ ਹੈ, ਬੈਂਕ ਦੀਆਂ ਵਿਆਜ਼ ਦਰਾਂ ਨਾਲੋਂ ਇਸਦੀ ਵਿਆਜ਼ ਦਰ ਘੱਟ ਹੈ ਅਤੇ ਕਿਸੇ ਉਤਪਾਦ ਜਾਂ ਸੇਵਾ ਦੇ ਖਰੀਦਣ ਤੋਂ ਪਹਿਲਾਂ ਕਿਸਾਨ ਦੇ ਖਾਤੇ ਵਿੱਚ ਪਹੁੰਚ ਜਾਂਦਾ ਹੈ। ਸੀਆਰਐਫ ਲੋਨ ਦੀ ਅਰਜ਼ੀ ਦੇ 8 ਦਿਨਾਂ ਦੇ ਅੰਦਰ ਕਿਸਾਨ ਦੇ ਖਾਤੇ ਵਿੱਚ ਰਕਮ ਪਹੁੰਚ ਜਾਂਦੀ ਹੈ ਜਿਸ ਉੱਪਰ ਉਸਨੂੰ ਸਾਲਾਨਾ 8% ਵਿਆਜ਼ ਦੇਣਾ ਹੁੰਦਾ ਹੈ। ਇਸਦੇ ਇਲਾਵਾ, ਸੀਆਰਐਫ ਕਿਸਾਨਾਂ ਨੂੰ ਪਸ਼ੂਆਂ ਲਈ ਚਾਰਾ, ਹਾਈਡ੍ਰੋਪੋਨਿਕਸ, ਸਬਜ਼ੀਆਂ ਉਗਾਉਣ ਆਦਿ ਲਈ ਕਰਜ਼ ਦਿੰਦਾ ਹੈ ਜੋ ਕਿ ਆਮ ਤੌਰ 'ਤੇ ਉਹਨਾਂ ਨੂੰ ਐਮਐਫਆਈ ਜਾਂ ਬੈਂਕਾਂ ਤੋਂ ਨਹੀਂ ਮਿਲਦਾ।

## ਪ੍ਰਭਾਵ

ਇਸ ਪ੍ਰੋਗਰਾਮ ਦਾ ਮਹਿਲਾਵਾਂ ਦੇ ਜੀਵਨ ਉੱਪਰ ਬਹੁਤ ਮਹੱਤਵਪੂਰਨ ਪ੍ਰਭਾਵ ਪਿਆ। ਮਹਿਲਾਵਾਂ ਦੀ ਜ਼ਮੀਨ ਤੱਕ ਪਹੁੰਚ ਹੋਈ ਅਤੇ ਉਹਨਾਂ ਨੂੰ ਜ਼ਮੀਨ ਉੱਪਰ ਖੇਤੀ ਕਰਨ ਦਾ ਅਧਿਾਰ ਮਿਲਿਆ, ਪਰਿਵਾਰਾਂ ਦੀਆਂ ਭੋਜਨ, ਪੋਸ਼ਣ ਅਤੇ ਆਮਦਨੀ ਸੁਰੱਖਿਆ ਦੀ ਜ਼ਰੂਰਤ ਪੂਰੀ ਹੋਈ (ਦੇਖੋ ਬਾਕਸ 3)। ਜੈਵਿਕ ਖੇਤੀ ਅਪਣਾ ਕੇ, ਉਹਨਾਂ ਨੇ ਕੁਦਰਤੀ ਸਰੋਤਾਂ ਦੇ ਪ੍ਰਬੰਧਨ ਵਿੱਚ ਯੋਗਦਾਨ ਪਾਇਆ। ਖੇਤੀ ਤੋਂ ਲੈ ਕੇ ਭੋਜਨ ਪ੍ਰੋਸੈਸਿੰਗ ਤੱਕ, ਸਪਲਾਈ ਅਤੇ ਵਿਤਰਣ ਅਤੇ ਖਪਤਕਾਰ ਤੱਕ ਦੀ ਸਮੁੱਚੀ ਲੜੀ ਵਿੱਚ ਭਾਗੀਦਾਰੀ ਨੇ ਉਹਨਾਂ ਮਹਿਲਾਵਾਂ ਨੂੰ ਵਧੇਰੇ ਆਤਮਵਿਸ਼ਵਾਸੀ ਅਤੇ ਸਮਰੱਥ ਬਣਾਇਆ ਹੈ। ਮੰਡੀਕਰਨ ਵਿੱਚ ਸ਼ਾਮਲ ਹੋਣ ਨਾਲ, ਮਹਿਲਾਵਾਂ ਆਰਥਿਕ ਤੌਰ 'ਤੇ ਵਧੇਰੇ ਸੁਤੰਤਰ ਹੋ ਗਈਆਂ। ਪਰਿਵਾਰ ਅਤੇ ਸਮਾਜ ਵਿੱਚ ਉਹਨਾਂ ਮਹਿਲਾਵਾਂ ਦੀ ਹੁਣ ਇੱਕ ਕਿਸਾਨ ਵਜੋਂ ਅਤੇ ਫੈਸਲਾ ਲੈਣ ਵਾਲਿਆਂ ਵਜੋਂ ਮਾਨਤਾ ਵਧ ਰਹੀ ਹੈ।

## ਵਿਸਤਾਰ

ਐਸਐਸਪੀ ਨੇ ਸਭ ਤੋਂ ਪਹਿਲਾਂ ਉਸਮਾਨਾਬਾਦ ਵਿੱਚ ਇਹ ਪਾਇਲਟ ਪ੍ਰੋਜੈਕਟ ਸ਼ੁਰੂ ਕੀਤਾ ਜਿੱਥੇ ਉਹਨਾਂ ਨੇ ਘੱਟ ਪਾਣੀ ਵਰਤਣ ਵਾਲੀਆਂ ਖਾਧ ਫਸਲਾਂ ਦੀ ਖੇਤੀ ਸ਼ੁਰੂ ਕਰਵਾਈ ਅਤੇ ਇੱਕ ਏਕੜ ਵਿੱਚ ਰਸਾਇਣਿਕ ਖੇਤੀ ਦੀ ਜਗ੍ਹਾ ਜੈਵਿਕ ਖੇਤੀ ਸ਼ੁਰੂ ਕਰਵਾਈ। ਡਬਲਿਊ ਸੀ ਆਰ ਐਫ ਮਾਡਲ ਨੂੰ ਆਮ ਤੌਰ 'ਤੇ ਇੱਕ ਏਕੜ ਮਾਡਲ ਦੇ ਰੂਪ ਵਿੱਚ ਵੀ ਜਾਣਿਆ ਜਾਂਦਾ ਹੈ ਜਿੱਥੇ ਮਹਿਲਾਵਾਂ ਇੱਕ ਏਕੜ ਜਾਂ ਉਸ ਤੋਂ ਵੀ ਘੱਟ ਜ਼ਮੀਨ ਲੈਂਦੀਆਂ ਹਨ ਅਤੇ ਉਸ ਉੱਪਰ ਜੈਵਿਕ ਤਰੀਕਿਆਂ ਨਾਲ ਖਾਧ ਫਸਲਾਂ ਉਗਾਉਂਦੀਆਂ ਹਨ।

ਇਸ ਮਾਡਲ ਦੀ ਅਸਲੀ ਸਮਰੱਥਾ ਨੂੰ ਉਜਾਗਰ ਕਰਨ ਲਈ ਸਹਿਯੋਗਾਤਮਕ ਯਤਨ ਦੀ ਲੋੜ ਹੈ। ਐਸਐਸਪੀ

ਨੇ ਮਾਲ ਦੀ ਪਹੁੰਚ, ਪ੍ਰਭਾਵ ਅਤੇ ਪ੍ਰਭਾਵਸ਼ੀਲਤਾ ਵਧਾਉਣ ਲਈ ਯੂਐਮਈਡੀ, ਮਹਾਂਰਾਸ਼ਟਰ ਗ੍ਰਾਮੀਣ ਆਜੀਵਿਕਾ ਮਿਸ਼ਨ, ਮਹਾਂਰਾਸ਼ਟਰ ਸਰਕਾਰ, ਮਿਸ਼ੇਰ ਜਰਮਨੀ, ਹੁਆਇਰੋ ਕਮੀਸ਼ਨ, ਵੇਲਬੁੰਗਰਹਿਲਫੇ-ਜੀਆਈਜੈਡ, ਹਿੰਦੁਸਤਾਨ ਯੂਨੀਲੀਵਰ ਫਾਊਂਡੇਸ਼ਨ, ਕਮਲ ਉਦਵਾੜੀਆ ਫਾਊਂਡੇਸ਼ਨ, ਮੈਕਆਰਥਰ ਫਾਊਂਡੇਸ਼ਨ, ਅਸ਼ੋਕਾ, ਐਚ ਐਸ ਬੀ ਸੀ ਐਤ ਨਾਬਾਰਡ ਜਿਹੇ ਮੁੱਖ ਪਰਿਸਥਿਤਕੀ ਤੰਤਰ ਭਾਗੀਦਾਰਾਂ ਨਾਲ ਮਿਲ ਕੇ ਕੰਮ ਕੀਤਾ। ਦੂਸਰੇ ਪਾਸੇ ਇਹਨਾਂ ਭਾਗੀਦਾਰਾਂ ਨੂੰ ਐਸਐਸਪੀ ਨਾਲ ਜੁੜੀਆਂ ਮਹਿਲਾਵਾਂ ਨਾਲ ਕੰਮ ਕਰਕੇ ਆਪਣੇ ਪ੍ਰੋਗਰਾਮਾਂ ਨੂੰ ਹੋਰ ਅੱਗੇ ਲੈ ਕੇ ਜਾਣ ਦਾ ਮੌਕਾ ਮਿਲਿਆ।

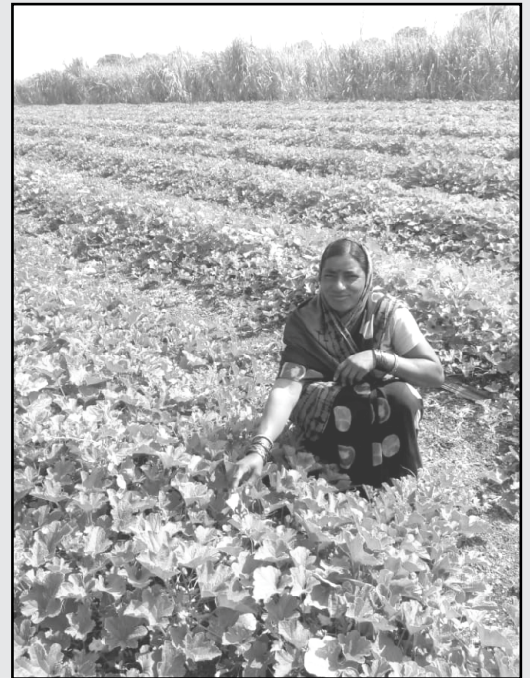
2014 ਵਿੱਚ ਐਸਐਸਪੀ ਟੀਮ ਨੇ ਸੀਮਾਂਤ ਕਿਸਾਨਾਂ

### ਬਾਕਸ 3: ਮਹਿਲਾ ਕਿਸਾਨਾਂ ਲਈ ਜ਼ਮੀਨ ਦੀ ਮਾਲਕੀ

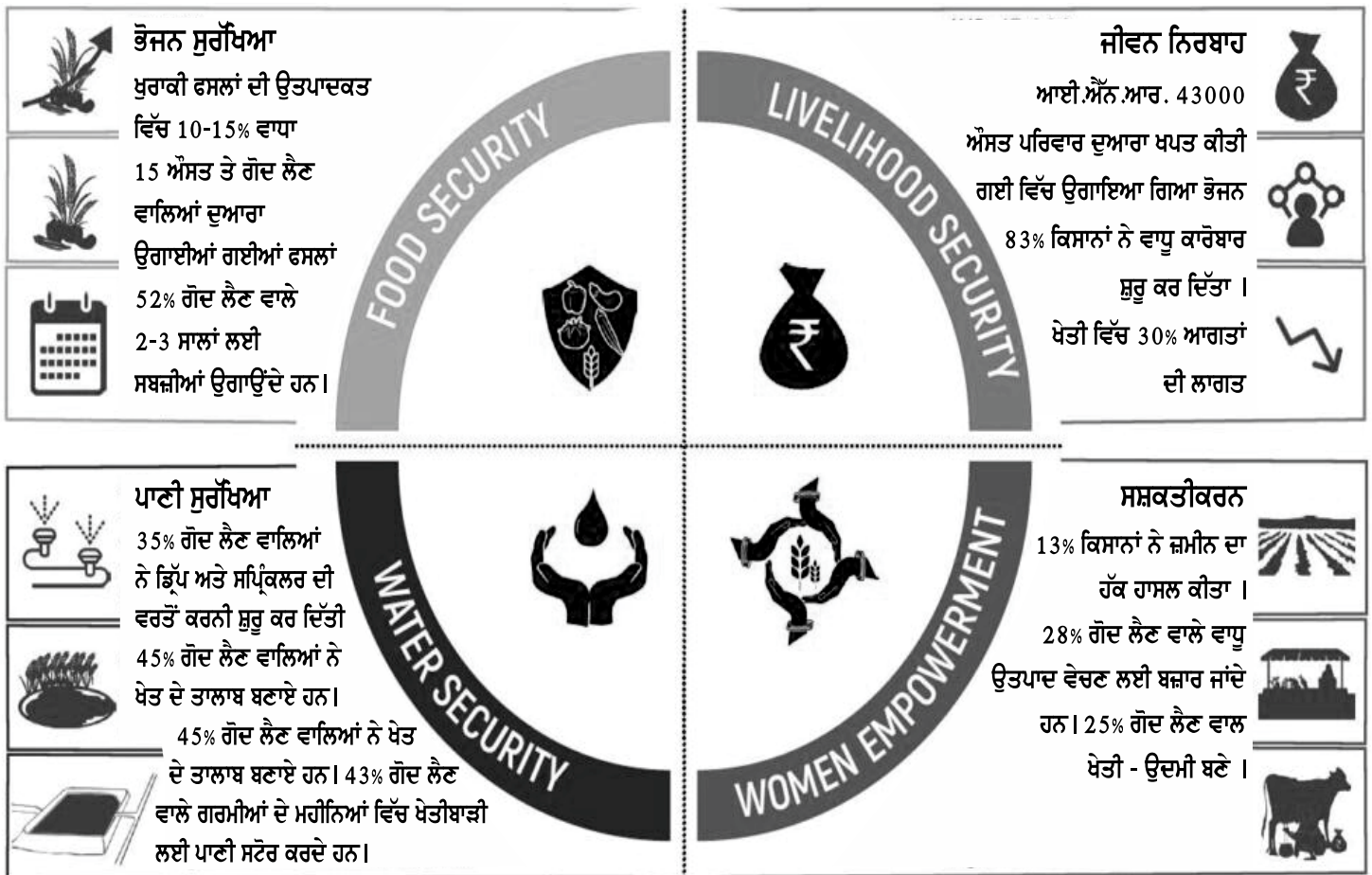
ਮਰਾਠਵਾੜਾ ਵਿੱਚ ਵਾਰ-ਵਾਰ ਦੇ ਸ਼ੋਕ ਨੇ ਕਿਸਾਨਾਂ ਨੂੰ ਭਾਰੀ ਨੁਕਸਾਨ ਅਤੇ ਵਧ ਰਹੀਆਂ ਕਿਸਾਨ ਖੁਦਕੁਸ਼ੀਆਂ ਨੇ ਕਿਸਾਨਾਂ ਨੂੰ ਭਾਰੀ ਪ੍ਰੇਸ਼ਾਨੀ ਵਿੱਚ ਪਾ ਦਿੱਤਾ। ਉਸਮਾਨਾਬਾਦ ਦੇ ਕਲੰਬ ਦੇ ਏਕੁਰਗਾ ਪਿੰਡ ਦੀਆਂ ਮਹਿਲਾ ਕਿਸਾਨਾਂ ਨੇ ਮਾਮਲੇ ਨੂੰ ਆਪਣੇ ਹੱਥਾਂ ਵਿੱਚ ਲੈਣ ਦਾ ਫੈਸਲਾ ਕੀਤਾ ਅਤੇ ਸਥਿਤੀ 'ਤੇ ਕਾਬੂ ਪਾਉਣ ਲਈ ਆਪਣੇ ਪਰਿਵਾਰਾਂ ਦੀ ਮੱਦਦ ਲਈ ਅੱਗੇ ਆਈਆਂ।

ਪ੍ਰੇਸ਼ਾਨੀ ਵਿੱਚ ਹੋਰ ਵਾਧਾ ਕਰਦੇ ਹੋਏ, ਇਸ ਖੇਤਰ ਵਿੱਚ ਪੁਰਸ਼ਾਂ ਵਿੱਚ ਸ਼ਰਾਬ ਪੀਣ ਵਿੱਚ ਵਾਧਾ ਹੋਇਆ ਹੈ। “ਮੇਰੇ ਪਤੀ ਨੇ ਡਰਾਈਵਰ ਵਜੋਂ ਕੰਮ ਕਰਨਾ ਸ਼ੁਰੂ ਕੀਤਾ ਅਤੇ ਜ਼ਿਆਦਾਤਰ ਸਮਾਂ ਘਰ ਤੋਂ ਦੂਰ ਰਹਿੰਦਾ ਸੀ। ਉਸਦਾ ਸ਼ਰਾਬ ਪੀਣਾ ਰੋਜ਼ ਦਾ ਕੰਮ ਹੋ ਗਿਆ। ਮੇਰੇ ਸਹੁਰੇ ਡਰਨ ਲੱਗੇ ਕਿ ਉਹ ਸਾਡੀ ਸਾਰੀ ਜ਼ਮੀਨ ਵੇਚ ਦੇਵੇਗਾ। ਸਥਿਤੀ ਨੂੰ ਬਚਾਉਣ ਲਈ, ਮੈਂ ਆਪਣੇ ਸਹੁਰਿਆਂ ਨੂੰ ਜ਼ਮੀਨ ਆਪਣੇ ਨਾਮ ਕਰਨ ਲਈ ਮਨਾ ਲਿਆ।” ਮਨੀਸ਼ਾ ਯਾਦਵ ਦੱਸਦੀ ਹੈ। ਅੱਜ ਮਨੀਸ਼ਾ ਕੋਲ ਇੱਕ ਏਕੜ ਜ਼ਮੀਨ ਹੈ ਜਿਸ ਤੋਂ ਉਸਨੇ ਸਬਜ਼ੀਆਂ ਦੀ ਕਾਸ਼ਤ ਕਰਕੇ 25000 ਰੁਪਏ ਕਮਾਏ ਹਨ।

ਐਸਐਸਪੀ ਨੇ ਏਕੁਰਗਾ ਵਿੱਚ ਮਹਿਲਾਵਾਂ ਲਈ ਜਲਵਾਯੂ ਅਨੁਕੂਲ ਖੇਤੀ ਮਾਡਲ ਦੀ ਸਿਖਲਾਈ ਸ਼ੁਰੂ ਕੀਤੀ। ਇਸ ਸਿਖਲਾਈ ਦੌਰਾਨ ਮਹਿਲਾਵਾਂ ਨੇ ਸਰਕਾਰੀ ਖੇਤੀਬਾੜੀ ਸਕੀਮਾਂ ਅਤੇ ਸਰੋਤਾਂ ਤੱਕ ਪਹੁੰਚ ਕਰਨ ਲਈ ਜ਼ਮੀਨੀ ਅਧਿਕਾਰਾਂ ਅਤੇ ਮਾਲਕੀ ਦੇ ਮਹੱਤਵ ਨੂੰ ਸਮਝਿਆ। ਉਹਨਾਂ ਨੇ ਇਸ ਤੋਂ ਬਾਅਦ ਜ਼ਮੀਨ ਦੇ ਅਧਿਕਾਰ ਪ੍ਰਾਪਤ ਕਰਨ ਲਈ 400 ਮਹਿਲਾ ਕਿਸਾਨਾਂ ਦਾ ਇੱਕ ਸਮੂਹ ਬਣਾਇਆ। ਮਹਿਲਾਵਾਂ ਨੇ ਆਪਣੇ ਪਰਿਵਾਰਾਂ ਨਾਲ ਇਸਦੇ ਫਾਇਦਿਆਂ ਬਾਰੇ ਗੱਲ ਕਰਨੀ ਸ਼ੁਰੂ ਕੀਤੀ ਅਤੇ ਕੁੱਝ ਜ਼ਮੀਨ ਉਹਨਾਂ ਦੇ ਨਾਂ ਕਰਨ ਲਈ ਮਨਾ ਲਿਆ। ਸਵਿਤਾ ਤਾਈ ਭੋਰੇ ਪਹਿਲੀ ਮਹਿਲਾ ਕਿਸਾਨ ਸੀ ਜਿਸਨੇ ਆਪਣੇ ਪਤੀ ਨੂੰ ਇਸ ਗੱਲ ਦੇ ਲਈ ਮਨਾ ਲਿਆ ਅਤੇ ਬਿਨਾ ਕਿਸੇ ਖਰਚ ਦੇ ਬਲਾਕ ਤਹਿਸੀਲਦਾਰ ਕੋਲ ਕਾਨੂੰਨੀ ਪ੍ਰਕ੍ਰਿਆ ਪੂਰੀ ਕੀਤੀ। ਸਵਿਤਾ ਏਕੁਰਗਾ ਪਿੰਡ ਵਿੱਚ ਮਹਿਲਾਵਾਂ ਦੀ ਜ਼ਮੀਨੀ ਅਧਿਕਾਰ ਪ੍ਰਾਪਤ ਕਰਨ ਲਈ ਇੱਕ ਰੋਲ ਮਾਡਲ ਹੈ ਅਤੇ ਉਸਨੇ ਪਰਿਵਾਰ ਦੀ ਸਹਿਮਤੀ ਨਾਲ 50 ਤੋਂ ਵੱਧ ਮਹਿਲਾਵਾਂ ਦੀ ਜ਼ਮੀਨ ਉੱਪਰ ਅਧਿਕਾਰ ਪ੍ਰਾਪਤ ਕਰਨ ਵਿੱਚ ਮੱਦਦ ਕੀਤੀ ਹੈ।



ਖੇਤਰਾਂ ਅਧੀਨ ਦਿੱਤੇ ਚਾਰ ਪਰਿਣਾਮ



ਵਿਚਕਾਰ ਭੋਜਨ ਅਤੇ ਆਮਦਨੀ ਸੁਰੱਖਿਆ ਨੂੰ ਯਕੀਨੀ ਬਣਾਉਣ ਲਈ ਮਹਿਲਾਵਾਂ ਦੀ ਲੀਡਰਸ਼ਿਪ ਨੂੰ ਪ੍ਰੋਤਸਾਹਿਤ ਕਰਨ ਲਈ ਇਹ ਦ੍ਰਿਸ਼ਟੀਕੋਣ ਵਿਕਸਿਤ ਕੀਤਾ। 2016 ਵਿੱਚ ਮਹਾਂਰਾਸ਼ਟਰ ਸਰਕਾਰ ਵੱਲੋਂ ਸਾਂਝੇਦਾਰੀ ਨੇ ਉਹਨਾਂ ਨੂੰ ਖੇਤੀ ਲੀਡਰਾਂ ਦੇ ਕਾਡਰ ਨਿਰਮਾਣ ਅਤੇ ਉਹਨਾਂ ਦੁਆਰਾ ਸਮੁਦਾਇਕ ਸਰੋਤ ਵਿਅਕਤੀ ਦੇ ਰੂਪ ਵਿੱਚ ਮਹਿਲਾਵਾਂ ਨੂੰ ਸਿਖਲਾਈ ਅਤੇ ਮਾਰਗਦਰਸ਼ਨ ਦੇਣ ਕਰਕੇ ਇਸ ਪ੍ਰੋਗਰਾਮ ਨੂੰ ਹੋਰ ਅੱਗੇ ਵਿਸਤਾਰ ਦੇਣ ਦਾ ਮੌਕਾ ਦਿੱਤਾ।

ਇਹਨਾਂ ਸੱਤ ਸਾਲਾਂ ਦੌਰਾਨ, ਮਹਾਂਰਾਸ਼ਟਰ ਦੇ ਉਸਮਾਨਾਬਾਦ, ਲਾਤੂਰ, ਸੋਲਾਪੁਰ ਅਤੇ ਨਾਂਦੇੜ ਜਿਲ੍ਹਿਆਂ ਦੇ 750 ਤੋਂ ਜ਼ਿਆਦਾ ਪਿੰਡਾਂ ਦੇ 75000 ਮਹਿਲਾ ਕਿਸਾਨਾਂ ਅਤੇ ਘਰਾਂ ਨੇ ਜਲਵਾਯੂ ਅਨੁਕੂਲ ਖੇਤੀ ਨੂੰ ਅਪਣਾ ਲਿਆ ਹੈ। ਵਰਤਮਾਨ ਵਿੱਚ ਇਸਦਾ ਜਾਲਨਾ, ਅਹਿਮਦਨਗਰ ਅਤੇ ਔਰੰਗਾਬਾਦ ਜਿਲ੍ਹਿਆਂ ਤੱਕ ਅਤੇ ਬਿਹਾਰ ਅਤੇ ਕੇਰਲ ਰਾਜਾਂ

ਤੱਕ ਵੀ ਵਿਸਤਾਰ ਹੋ ਰਿਹਾ ਹੈ। ਇਸ ਪ੍ਰਕ੍ਰਿਆ ਵਿੱਚ, ਇਸ ਪ੍ਰੋਗਰਾਮ ਨੇ ਸਿਰਫ ਜੈਵਿਕ ਉਤਪਾਦਾਂ ਦੀ ਵਰਤੋਂ ਕਰਕੇ ਖਾਧ ਫਸਲਾਂ ਉਗਾ ਕੇ 65000 ਏਕੜ ਜ਼ਮੀਨ ਨੂੰ ਬਦਲ ਕੇ ਰੱਖ ਦਿੱਤਾ ਹੈ। ਇਸ ਮਾਡਲ ਨੂੰ ਜ਼ਮੀਨੀ ਪੱਧਰ ਉੱਪਰ ਲਾਗੂ ਕਰਨ ਵਿੱਚ ਵਿਲੱਖਣ ਵਿਆਪਕ ਦ੍ਰਿਸ਼ਟੀਕੋਣ ਇਸਨੂੰ ਵਿਸਤਾਰ ਯੋਗ, ਅਨੁਕਰਨਯੋਗ ਅਤੇ ਕੁਸ਼ਲ ਬਣਾਉਂਦਾ ਹੈ।

**ਉਪਮਨਿਊ ਪਾਟਿਲ**  
**ਸਵੈਮ ਸਿਕਸ਼ਣ ਪ੍ਰਯੋਗ**  
 102, ਫਰਸਟ ਫਲੋਰ,  
 ਗਾਇਤਰੀ ਬਿਲਡਿੰਗ, ਆਰਚਿਡ ਸਕੂਲ ਲੇਨ,  
 ਬਾਲੇਵਾੜੀ ਫੱਟਾ, ਬਨੇਰ, ਪੁਨੇ-41045  
 ਮਹਾਂਰਾਸ਼ਟਰ  
 ਈਮੇਲ: : sspindia1@gmail.com